

Gebrauchsinformation: Information für Anwender

Bupivan® 5 mg/ml

Injektionslösung

Bupivacainhydrochlorid 1 H₂O

Lesen Sie die gesamte Packungsbeilage sorgfältig durch, bevor Sie mit der Anwendung dieses Arzneimittels beginnen, denn sie enthält wichtige Informationen.

- Heben Sie die Packungsbeilage auf. Vielleicht möchten Sie diese später nochmals lesen.
- Wenn Sie weitere Fragen haben, wenden Sie sich an Ihren Arzt, Apotheker oder das medizinische Fachpersonal.
- Dieses Arzneimittel wurde Ihnen persönlich verschrieben. Geben Sie es nicht an Dritte weiter. Es kann anderen Menschen schaden, auch wenn diese die gleichen Beschwerden haben wie Sie.
- Wenn Sie Nebenwirkungen bemerken, wenden Sie sich an Ihren Arzt, Apotheker oder das medizinische Fachpersonal. Dies gilt auch für Nebenwirkungen, die nicht in dieser Packungsbeilage angegeben sind. Siehe Abschnitt 4.

Was in dieser Packungsbeilage steht

1. Was ist Bupivan und wofür wird es angewendet?
2. Was sollten Sie vor der Anwendung von Bupivan beachten?
3. Wie ist Bupivan anzuwenden?
4. Welche Nebenwirkungen sind möglich?
5. Wie ist Bupivan aufzubewahren?
6. Inhalt der Packung und weitere Informationen

1. Was ist Bupivan und wofür wird es angewendet?

Bupivan ist ein Lokalanästhetikum (Arzneimittel zur örtlichen Betäubung) vom Amid-Typ (Carbonsäureamid des Anilins) mit Langzeitwirkung.

Bupivan wird zur Betäubung (Anästhesie) bestimmter Körperteile angewendet. Es blockiert die Schmerzempfindung oder lindert Schmerzen.

Es wird angewendet um:

- bestimmte Körperteile während einer Operation bei Erwachsenen und Kindern über 12 Jahren zu betäuben
- Schmerzen bei Erwachsenen, Kleinkindern und Kindern über 1 Jahr zu lindern.

Spinalanästhesie

Bupivan wird zur Betäubung (Anästhesie) bestimmter Körperteile während einer Operation bei Erwachsenen und Kindern aller Altersklassen angewendet.

2. Was sollten Sie vor der Anwendung von Bupivan beachten?

Bupivan darf nicht angewendet werden,

- wenn Sie allergisch gegen Bupivacainhydrochlorid, andere Lokalanästhetika vom Amid-Typ oder einen der in Abschnitt 6. genannten sonstigen Bestandteile dieses Arzneimittels sind,
- bei schweren Störungen des Herz-Reizleitungssystems,
- bei akut dekompensierter Herzinsuffizienz (akutes Versagen der Herzleistung),
- zur intravasalen Injektion (Einspritzen in ein Blutgefäß),
- zur Betäubung des Gebärmutterhalses in der Geburtshilfe (Parazervikalnästhesie),
- wenn Bupivan Adrenalin enthält, für bestimmte Anästhesie-Techniken (z.B. Peniswurzelblock, Oberst-Block) zur Betäubung von bestimmten Körperteilen, bei denen Bereiche mit Endarterien betroffen sind.

Zusätzlich sind die speziellen Gegenanzeigen für die Spinal- und die Periduralanästhesie zu beachten, wie z. B.:

- nicht korrigierter Mangel an Blutvolumen,
- erhebliche Störungen der Blutgerinnung,
- erhöhter Hirndruck.

Zur Durchführung einer rückenmarksnahen Anästhesie unter den Bedingungen einer Blutgerinnungsprophylaxe siehe unter „Welche Vorsichtsmaßnahmen müssen beachtet werden?“ am Ende der Packungsbeilage.

Warnhinweise und Vorsichtsmaßnahmen

Bitte sprechen Sie mit Ihrem Arzt, Apotheker oder dem medizinischen Fachpersonal, bevor bei Ihnen Bupivan angewendet wird, insbesondere bei

- Nieren- oder Lebererkrankung,
- Gefäßverschlüssen,
- Arteriosklerose (Gefäßverkalkung),
- Nervenschädigung durch Zuckerkrankheit,
- Injektion in ein entzündetes (infiziertes) Gebiet,
- Kindern unter 12 Jahren, da Bupivan für einige Injektionstechniken zur Betäubung bestimmter Körperteile bei jüngeren Kindern nicht geprüft wurde. Bupivan wurde bei Kindern unter 1 Jahr nicht geprüft.

Befragen Sie hierzu bitte Ihren Arzt. Dies gilt auch, wenn diese Angaben bei Ihnen früher einmal zuträfen.

Hinweis:

Die Durchführung der Spinalanästhesie bei Jugendlichen und Erwachsenen bis ca. 30 Jahre wird wegen der in diesen Altersgruppen häufig auftretenden postspinalen Kopfschmerzen nicht empfohlen.

Ältere Patienten

Vornehmlich bei älteren Patienten kann eine plötzliche arterielle Hypotension als Komplikation bei Periduralanästhesie mit Bupivan auftreten.

Anwendung von Bupivan zusammen mit anderen Arzneimitteln

Informieren Sie Ihren Arzt oder Apotheker, wenn Sie andere Arzneimittel einnehmen/anzuwenden, kürzlich andere Arzneimittel eingenommen/angewendet haben oder beabsichtigen andere Arzneimittel einzunehmen/anzuwenden.

Die gleichzeitige Gabe gefäßverengender Arzneimittel führt zu einer längeren Wirkdauer von Bupivan.

Bei gleichzeitiger Anwendung von Aprindin und Bupivan ist eine Summation der Nebenwirkungen möglich. Aprindin hat aufgrund der chemischen Strukturähnlichkeit mit Lokalanästhetika ähnliche Nebenwirkungen.

Ein toxischer Synergismus wird für zentrale Analgetika und Ether beschrieben.

Kombinationen verschiedener Lokalanästhetika rufen additive Wirkungen am kardiovaskulären System und ZNS hervor.

Die Wirkung nicht depolarisierender Muskelrelaxanzien wird durch Bupivan verlängert.

Anwendung von Bupivan zusammen mit Nahrungsmitteln und Getränken

Keine Angaben.

Schwangerschaft und Stillzeit

Wenn Sie schwanger sind oder stillen, oder wenn Sie vermuten schwanger zu sein oder beabsichtigen schwanger zu werden, fragen Sie vor der Anwendung dieses Arzneimittels Ihren Arzt oder Apotheker um Rat.

Die Anwendung von Bupivan in der Frühschwangerschaft sollte nur unter strengster Nutzen/Risiko-Abschätzung erfolgen, da im Tierversuch fruchtschädigende Wirkungen beobachtet worden sind

und mit einer Anwendung von Bupivan am Menschen während der Frühschwangerschaft keine Erfahrungen vorliegen.

Als mögliche Komplikation des Einsatzes von Bupivacain in der Geburtshilfe ist das Auftreten einer arteriellen Hypotension bei der Mutter anzusehen.

Nach Gabe von Bupivan unter der Geburt kann es zu neurophysiologischen Beeinträchtigungen des Neugeborenen kommen.

Bei der Gabe von Bupivacain unter der Geburt (Epiduralanästhesie) sind beim Neugeborenen dosisabhängige Grade von Zyanose und neurologische Auffälligkeiten (unterschiedliche Grade der Wachheit und der visuellen Wahrnehmung) aufgetreten. Letztere dauerten die ersten Lebenswochen an.

Da im Zusammenhang mit der Anwendung von Bupivacain bei Parazervikalblockade über fetale Bradykardien und Todesfälle berichtet worden ist, darf Bupivan nicht zur Parazervikalnästhesie verwendet werden.

Eine Periduralanästhesie mit Bupivan unter der Geburt ist kontraindiziert, wenn massive Blutungen drohen oder bereits vorhanden sind (beispielsweise bei tiefer Implantation der Plazenta oder nach vorzeitiger Plazentalösung).

Verkehrstüchtigkeit und Fähigkeit zum Bedienen von Maschinen

Bei Anwendung von Bupivan muss vom Arzt im Einzelfall entschieden werden, ob der Patient aktiv am Straßenverkehr teilnehmen oder Maschinen bedienen darf.

Bupivan enthält Natrium

Bupivan enthält Natrium, aber weniger als 1 mmol (23 mg) Natrium pro Ampulle, d.h. es ist nahezu „natriumfrei“.

3. Wie ist Bupivan anzuwenden?

Bupivan wird Ihnen von einem Arzt verabreicht, der über das nötige Wissen und über die entsprechenden Erfahrungen mit den Methoden der Lokalanästhesie verfügt.

Die folgenden Angaben gelten, soweit Ihr Arzt Bupivan nicht anders verordnet hat.

Grundsätzlich gilt, dass nur die kleinste Dosis verabreicht werden darf, mit der die gewünschte ausreichende Anästhesie erreicht wird. Die Dosierung ist entsprechend den Besonderheiten des Einzelfalles individuell vorzunehmen.

Die Angaben für die empfohlenen Dosen gelten für Kinder über 12 Jahre und Erwachsene mit einer durchschnittlichen Körpergröße bei einmaliger (einzeitiger) Anwendung.

1 ml Bupivan enthält 5 mg Bupivacainhydrochlorid 1 H₂O.

Dosierungsbeispiele:

Brachialplexus-Blockade	15 - 30 ml
Intercostal-Blockade, pro Segment	3 - 5 ml
Nervus-cutan.-femoris-lateralis-Blockade	10 - 15 ml
Nervus-femoralis-Blockade	5 - 10 ml
Nervus-ischiadicus-Blockade	10 - 20 ml
Nervus-mandibularis-Blockade	2 - 5 ml
Nervus-maxillaris-Blockade	2 - 5 ml
Nervus-phrenicus-Blockade	5 ml
Nervus-suprascapularis-Blockade	3 - 8 ml
Parazervikal-Blockade, pro Seite	5 ml
Paravertebral-Blockade	5 - 8 ml
Periduralanästhesie, pro Segment	1 ml
Psoas-Kompartiment-Blockade	20 - 30 ml
Sacral-Blockade	15 - 20 ml
Spinalanästhesie	2 - 3 ml
Trigeminus-Blockade	0,5 - 4 ml
3-in-1-Block (Plexus-lumbalis-Blockade)	10 - 30 ml

Die empfohlene Maximaldosis bei einzeitiger Anwendung beträgt bis zu 2 mg Bupivacainhydrochlorid 1 H₂O pro kg Körpergewicht, das bedeutet z. B. für einen 75 kg schweren Patienten 150 mg Bupivacainhydrochlorid 1 H₂O, entsprechend 30 ml Bupivan 5 mg/ml.

Bei Patienten mit reduziertem Allgemeinzustand müssen grundsätzlich kleinere Dosen angewendet werden (s. maximale Dosis).

Bei Patienten mit bestimmten Vorerkrankungen (Gefäßverschlüssen, Arteriosklerose oder Nervenschädigung bei Zuckerkrankheit) ist die Dosis ebenfalls um ein Drittel zu verringern.

Bei eingeschränkter Leber- oder Nierenfunktion können besonders bei wiederholter Anwendung erhöhte Plasmaspiegel auftreten. In diesen Fällen wird ebenfalls ein niedrigerer Dosisbereich empfohlen.

In der geburtsstillischen Periduralanästhesie ist wegen der veränderten anatomischen Verhältnisse eine Dosisreduktion um etwa ein Drittel erforderlich.

Anwendung bei Kindern und Jugendlichen

Abhängig von der Art der erforderlichen Analgesie wird Bupivan von einem Anästhesisten, der in den Anästhesietechniken bei Kindern erfahren ist, entweder langsam in den Epiduralraum (Teil der Wirbelsäule) oder andere Teile des Körpers gespritzt. Die Dosierung hängt von Alter und Gewicht des Patienten ab und wird vom Anästhesisten bestimmt.

Spinalanästhesie bei Kindern und Jugendlichen:

Bupivan wird von einem Anästhesisten, der in den Anästhesietechniken bei Kindern erfahren ist, langsam in den Spinalkanal (Teil der Wirbelsäule) gespritzt. Die Dosierung hängt von Alter und Gewicht des Patienten ab und wird vom Anästhesisten bestimmt.

Art der Anwendung

Bupivan ist zur intradermalen (intracutanen), subcutanen, epiduralen (periduralen) oder spezifischen lokalen Anwendung bestimmt.

Zur Spinalanästhesie wird Bupivan subdural appliziert, für andere rückenmarksnahen Leitungsanästhesien peridural injiziert. Zur Infiltrationsanästhesie wird Bupivan in einem umschriebenen Bezirk in das Gewebe eingespritzt (Infiltration). Zur peripheren Leitungsanästhesie, Schmerztherapie und Sympathikusblockade wird Bupivan in Abhängigkeit von den anatomischen Verhältnissen nach gezielter Punktion lokal appliziert.

Bupivan sollte nur von Personen mit entsprechenden Kenntnissen zur erfolgreichen Durchführung der jeweiligen Anästhesieverfahren angewendet werden.

Grundsätzlich gilt, dass bei kontinuierlicher Anwendung niedrig konzentrierte Lösungen appliziert werden.

Die wiederholte Anwendung bezieht sich in erster Linie auf die Plexusanästhesie. Zur Orientierung gilt:

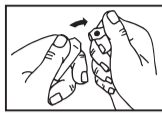
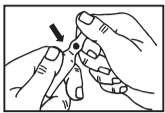
Für die Katheter-Plexusanästhesie des Armes kann 12 Stunden nach der ersten Injektion der Maximaldosis (5 mg/ml) eine zweite Injektion von 30 ml Bupivacainhydrochlorid 1 H₂O (2,5 mg/ml) und nach weiteren 10,5 Stunden eine dritte Injektion von 30 ml Bupivacainhydrochlorid 1 H₂O (2,5 mg/ml) vorgenommen werden.

Eine wiederholte Anwendung dieses Arzneimittels kann aufgrund einer Tachyphylaxie (rasche Toleranzentwicklung gegenüber dem Arzneimittel) zu Wirkungseinbußen führen.

Die Injektionslösung ist nur zur einmaligen Entnahme vorgesehen. Die Anwendung muss unmittelbar nach Öffnung der Ampulle erfolgen. Nicht verbrauchte Reste sind zu verwerfen.

Handhabung der Ampullen

Zunächst die Flüssigkeit aus dem Ampullenhals nach unten schütteln. One-point-cut- (OPC-) Glasampullen:



Die Sollbruchstelle befindet sich unterhalb der Markierung.

Den Ampullenhals von diesem Punkt wegbrechen.

Bitte sprechen Sie mit Ihrem Arzt oder Apotheker, wenn Sie den Eindruck haben, dass die Wirkung von Bupivan zu stark oder zu schwach ist.

Wenn Sie eine größere Menge Bupivan erhalten haben, als Sie sollten Neurologische Symptome in Form von Ohrgeräuschen (Tinnitus) oder unwillkürlichen, wiederholten Augenbewegungen (Nystagmus) bis hin zu generalisierten Krämpfen können als Folge einer unbeabsichtigten intravenösen Applikation oder bei abnormen Resorptionsverhältnissen auftreten. Als kritische Schwellendosis wird eine Konzentration von 2,2 bis 4 µg Bupivacain pro ml Blutplasma angesehen. Die Zeichen einer Überdosierung lassen sich zwei qualitativ unterschiedlichen Symptomkomplexen zuordnen und unter Berücksichtigung der Intensitätsstärke gliedern:

a) Zentralnervöse Symptome

• Leichte Intoxikation

Kribbeln in den Lippen und der Zunge, Taubheit im Mundbereich, Ohrensausen, metallischer Geschmack, Angst, Unruhe, Zittern, Muskelzuckungen, Erbrechen, Desorientiertheit.

• Mittelschwere Intoxikation

Sprachstörung, Benommenheit, Übelkeit, Erbrechen, Schwindel, Schläfrigkeit, Verwirrtheit, Zittern, choreiforme Bewegungen (bestimmte Form von Bewegungsunruhe), Krämpfe (tonisch-klonisch), weite Pupillenöffnung, beschleunigte Atmung.

• Schwere Intoxikation

Erbrechen (Erstickungsgefahr), Schließmuskellähmung, Muskeltonusverlust, Reaktions- und Bewegungslosigkeit (Stupor), irreguläre Atmung, Atemstillstand, Koma, Tod.

b) Kardiovaskuläre Symptome

• Leichte Intoxikation

Herzklopfen, erhöhter Blutdruck, beschleunigte Herzrate, beschleunigte Atmung.

• Mittelschwere Intoxikation

Beschleunigter Herzschlag, Herzrhythmusstörungen (Arrhythmie), Sauerstoffmangel, Blässe.

• Schwere Intoxikation

Starke Sauerstoffunterversorgung (schwere Zyanose), Herzrhythmusstörungen (verlangsamter Herzschlag, Blutdruckabfall, primäres Herzversagen, Kammerflimmern, Asystolie).

Bei rascher Anflutung des Lokalanästhetikums können die schweren Symptome sofort auftreten, ohne dass vorher leichtere Symptome zu registrieren sind.

Es sind die folgenden Gegenmaßnahmen erforderlich:

- Sofortige Unterbrechung der Zufuhr von Bupivan.
- Freihalten der Atemwege.
- Zusätzlich Sauerstoff zuführen; falls notwendig mit reinem Sauerstoff assistiert oder kontrolliert beatmen (zunächst über Maske und mit Beatmungsbeutel, dann erst über einen Trachealtubus). Die Sauerstofftherapie darf nicht bereits bei Abklingen der Symptome, sondern erst dann abgesetzt werden, wenn alle Vitalfunktionen zur Norm zurückgekehrt sind.
- Sorgfältige Kontrolle von Blutdruck, Puls und Pupillenweite.

Diese Maßnahmen gelten auch für den Fall einer totalen Spinalanästhesie, deren erste Anzeichen Unruhe, Flüsterstimme und Schläfrigkeit sind; letztere kann in Bewusstlosigkeit und Atemstillstand übergehen.

Weitere mögliche Gegenmaßnahmen sind:

- Bei einem akuten und bedrohlichen Blutdruckabfall sollte unverzüglich eine Flachlagerung des Patienten mit Hochlagerung der Beine erfolgen und ein Beta-Sympathomimetikum langsam intravenös injiziert werden (z. B. 10 bis 20 Tropfen einer Lösung von 1 mg Isoprenalin in 200 ml Glukoselösung). Zusätzlich ist eine Volumensubstitution vorzunehmen (z. B. mit kristalloiden Lösungen).
- Bei erhöhtem Vagotonus (Bradykardie) wird Atropin (0,5 bis 1,0 mg i.v.) verabreicht. Bei Verdacht auf Herzstillstand sind die erforderlichen Maßnahmen durchzuführen.
- Konvulsionen werden mit kleinen, wiederholt verabreichten Dosen ultrakurz-wirkender Barbiturate (z. B. Thiopental-Natrium 25 bis 50 mg) oder mit Diazepam 5 bis 10 mg i.v. behandelt; dabei werden die Dosen fraktioniert bis zum Zeitpunkt der sicheren Kontrolle verabreicht.

Grundsätzlich ist darauf hinzuweisen, dass in vielen Fällen bei Anzeichen von Krämpfen die obligate Sauerstoffbeatmung zur Behandlung ausreicht.

Bei anhaltenden Krämpfen werden Thiopental-Natrium (250 mg) und ein kurzwirksames Muskelrelaxans verabreicht, und nach Intubation wird mit 100 % Sauerstoff beatmet.

Die Krampfschwellendosis kann beim Menschen individuell unterschiedlich sein. Als Untergrenze werden 2,2 µg/ml Blutplasma angegeben.

Zentral wirkende Analeptika sind kontraindiziert bei Intoxikation durch Lokalanästhetika!

Wenn die Anwendung von Bupivan vergessen wurde

Falls Sie der Meinung sind, dass Sie eine Dosis versäumt haben, sprechen Sie bitte mit Ihrem Arzt oder mit dem medizinischen Fachpersonal.

Wenn Sie weitere Fragen zur Anwendung dieses Arzneimittels haben, wenden Sie sich an Ihren Arzt, Apotheker oder das medizinische Fachpersonal.

4. Welche Nebenwirkungen sind möglich?

Wie alle Arzneimittel kann auch dieses Arzneimittel Nebenwirkungen haben, die aber nicht bei jedem auftreten müssen.

Die möglichen Nebenwirkungen nach Anwendung von Bupivan entsprechen weitgehend denen anderer Lokalanästhetika vom Säureamid-Typ. Unerwünschte, systemische Wirkungen, die bei Überschreiten eines Blutplasmaspiegels von 1,2 bis 2 µg Bupivacain pro ml auftreten können, sind methodisch (aufgrund der Anwendung), pharmakodynamisch oder pharmakokinetisch bedingt und betreffen das Zentralnerven- und das Herz-Kreislauf-System.

a) Methodisch bedingt:

- Infolge der Injektion zu großer Lösungsmengen.
- Durch unbeabsichtigte Injektion in ein Blutgefäß.
- Durch unbeabsichtigte Injektion in den Spinalkanal (intrathekal) bei vorgesehener Periduralanästhesie.
- Durch hohe Periduralanästhesie oder Spinalanästhesie (massiver Blutdruckabfall).

b) Pharmakodynamisch bedingt:

In äußerst seltenen Fällen können allergische Reaktionen auftreten.

Nach einer Spinalanästhesie treten häufig Harnblasenfunktionsstörungen auf.

Im Zusammenhang mit der Anwendung von Bupivacain während einer Epiduralanästhesie ist über einen Fall von maligner Hyperthermie berichtet worden.

Epidural angewendetes Bupivacain hemmt die Thrombozytenaggregation.

c) Pharmakokinetisch bedingt:

Als mögliche Ursache für Nebenwirkungen müssen auch eventuelle abnorme Resorptionsverhältnisse oder Störungen beim Abbau in der Leber oder bei der Ausscheidung durch die Niere in Betracht gezogen werden.

Zusätzliche Nebenwirkungen bei Kindern und Jugendlichen: Nebenwirkungen bei Kindern sind vergleichbar mit denen bei Erwachsenen.

Meldung von Nebenwirkungen

Wenn Sie Nebenwirkungen bemerken, wenden Sie sich an Ihren Arzt, Apotheker oder das medizinische Fachpersonal. Dies gilt auch für Nebenwirkungen, die nicht in dieser Packungsbeilage angegeben sind. Sie können Nebenwirkungen auch direkt dem Bundesinstitut für Arzneimittel und Medizinprodukte, Abt. Pharmakovigilanz, Kurt-Georg-Kiesinger-Allee 3, D-53175 Bonn, Website: www.bfarm.de anzeigen. Indem Sie Nebenwirkungen melden, können Sie dazu beitragen, dass mehr Informationen über die Sicherheit dieses Arzneimittels zur Verfügung gestellt werden.

5. Wie ist Bupivan aufzubewahren?

Bewahren Sie dieses Arzneimittel für Kinder unzugänglich auf.

Sie dürfen das Arzneimittel nach dem auf dem Behältnis und der äußeren Umhüllung nach „Verw. bis“ bzw. „Verwendbar bis“ angegebenen Verfalldatum nicht mehr verwenden. Das Verfalldatum bezieht sich auf den letzten Tag des angegebenen Monats.

Bei steriler Handhabung im Operationsssaal kann das Behältnis von Bupivan bis zu 3-mal bei bis zu 134 °C bis zu 20 Minuten sterilisiert werden.

6. Inhalt der Packung und weitere Informationen

Was Bupivan enthält

Der Wirkstoff ist Bupivacainhydrochlorid 1 H₂O.

1 ml Injektionslösung enthält 5 mg Bupivacainhydrochlorid 1 H₂O.

Die sonstigen Bestandteile sind: Natriumchlorid, Natriumhydroxid, Salzsäure und Wasser für Injektionszwecke.

Wie Bupivan aussieht und Inhalt der Packung

Glasampullen zu 5 ml Injektionslösung

Bupivan steht in folgenden Packungsgrößen zur Verfügung:

- 5 Glasampullen zu 5 ml Injektionslösung (N2)
- 50 Glasampullen zu 5 ml Injektionslösung (PC)

PC = Praxis- / Sprechstundenbedarf

Pharmazeutischer Unternehmer

PUREN Pharma GmbH & Co. KG

Willy-Brandt-Allee 2

81829 München

Telefon: 089/558909-0

Telefax: 089/558909-240

Hersteller

PUREN Pharma GmbH & Co. KG

Willy-Brandt-Allee 2

81829 München

oder

Solpharm

Pharmazeutische Erzeugnisse GmbH

Industriestraße 3

34212 Melsungen

Diese Packungsbeilage wurde zuletzt überarbeitet im Dezember 2016.

Die folgenden Informationen sind für medizinisches Fachpersonal bestimmt.

Welche Vorsichtsmaßnahmen müssen beachtet werden?

Zur Vermeidung von Nebenwirkungen sollten folgende Punkte beachtet werden:

- Bei Risikopatienten und bei Verwendung höherer Dosen (mehr als 25 % der maximalen Einzeldosis bei einzeitiger Gabe) intravenösen Zugang für Infusion anlegen (Volumensubstitution).
- Dosierung so niedrig wie möglich wählen.
- In der Regel keinen Vasokonstriktorzusatz verwenden.
- Korrekte Lagerung des Patienten beachten.
- Vor Injektion sorgfältig in zwei Ebenen aspirieren (Drehung der Kanüle).
- Vorsicht bei Injektion in infizierte Bereiche (aufgrund verstärkter Resorption bei herabgesetzter Wirksamkeit).
- Injektion langsam vornehmen.
- Blutdruck, Puls und Pupillenweite kontrollieren.
- Allgemeine und spezielle Kontraindikationen sowie Wechselwirkungen mit anderen Mitteln beachten.

Vor der periduralen Injektion des Lokalanästhetikums ist darauf zu achten, dass das Instrumentarium zur Wiederbelebung (z. B. zur Freihaltung der Atemwege und zur Sauerstoffzufuhr) und die Notfallmedikation zur Therapie toxischer Reaktionen sofort verfügbar sind.

Es ist zu beachten, dass unter Behandlung mit Blutgerinnungshemmern (Antikoagulantien, wie z. B. Heparin), nicht-steroidalen Antirheumatika oder Plasmaersatzmitteln nicht nur eine versehentliche Gefäßverletzung im Rahmen der Schmerzbehandlung zu ernsthaften Blutungen führen kann, sondern dass allgemein mit einer erhöhten Blutungsneigung gerechnet werden muss. Gegebenenfalls sollten die Blutungszeit und aktivierte partielle Thromboplastinzeit (aPTT) bestimmt, der Quick-Test durchgeführt und die Thrombozytenzahl überprüft werden. Diese Untersuchungen sollten bei Risikopatienten auch im Falle einer Low-dose-Heparin-Prophylaxe (vorsorgliche Behandlung mit dem Blutgerinnungshemmer Heparin in niedriger Dosis) vor der Anwendung von Bupivan durchgeführt werden.

Eine Anästhesie bei gleichzeitiger Vorsorgetherapie zur Vermeidung von Thrombosen (Thromboseprophylaxe) mit niedermolekularem Heparin sollte nur unter besonderer Vorsicht durchgeführt werden. Bei bestehender Behandlung mit nichtsteroidalen Antirheumatika (z. B. Acetylsalicylsäure) wird in den letzten fünf Tagen vor einer geplanten rückenmarksnahen Injektion eine Bestimmung der Blutungszeit als notwendig angesehen.